

盐城市 2016 年初中学业与升学考试

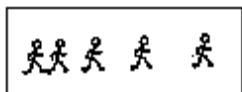
物理试题

(总分: 100 分 考试时间: 90 分钟)

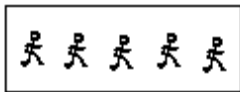
一、选择题 (本题共 12 小题, 每小题 2 分, 共 24 分。每小题给出的四个选项中只有一个选项正确)

1. 我市地处沿海, 能源丰富, 下列能源中属于不可再生能源的是 ()
A. 太阳能 B. 潮汐能 C. 风能 D. 石油
2. 汽车经过我市某噪声检测装置时鸣放喇叭, 该装置显示屏的显示如图所示, 其中 82.3 分贝指汽车喇叭声的 ()
A. 响度 B. 音调 C. 频率 D. 音色
3. 2015 年诺贝尔物理学奖颁给了发现中微子振荡的两位科学家, 中微子是一种比电子还小的基本粒子, 下列微粒中最小的是 ()
A. 质子 B. 中微子 C. 原子 D. 中子
4. 如图所示, A、B、C 是家用冰箱三线插头的三个插脚, 关于这三个插脚的说法正确的是 ()
A. 三个插脚一样长
B. A、C 两插脚分别与电冰箱内部工作电路两端相连
C. 插入插座时, 插脚 C 与火线相接, B 与零线相接
D. 插入插座时, 电冰箱的金属外壳通过插脚 A 与大地相连
5. 下列交通提示语中, 不是为了防止惯性带来危害的是 ()
A. 车辆起步时, 站稳扶好 B. 系安全带, 平安出行
C. 珍爱生命, 远离酒驾 D. 保持车距, 安全驾驶
6. 体育考试中, 用每隔相等时间曝光一次的相机, 拍摄小丽 50m 跑的过程, 得到下列四张照片, 其中表示她加速起跑阶段的是 ()

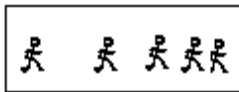
82.3 分贝
营照生态宜居环境
盐城市环境保护局



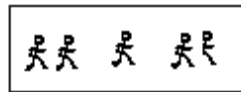
A



B



C



D

7. 下列实验中, 说明“流速对流体压强有影响”的是 ()



A. 从瓶中吸饮料



B. 吹气时纸条向上

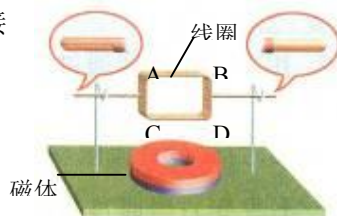


C. 纸和水不会下落



D. 吸气时乒乓球紧贴漏斗

8. 如图所示, 小明用漆包线绕成线圈 ABCD, 将线圈一端的漆全部刮去, 另一端刮去一半放入磁场, 做成电动机模型, 连接干电池后 ()



- A. 线圈持续来回摆动
 - B. 线圈沿固定方向持续转动
 - C. AB 边中电流方向交替变化
 - D. CD 边始终受到磁场力作用, 且是动力
9. 2016 年 2 月, 美国科学家宣布他们在地球上探测到来自太空的引力波, 根据这一信息, 可以推断 ()

- A. 引力波可以在真空中传播
 - B. 引力波只能在空气中传播
 - C. 引力波不能在真空中传播
 - D. 引力波不能在空气中传播
10. 如图所示, 工人用动滑轮匀速提升物体, 下列判断正确的是 ()



- A. 人的拉力与物体重力是平衡力
 - B. 动滑轮的机械效率一定等于 50%
 - C. 人拉力做的功等于滑轮增加的重力势能
 - D. 物体升高的距离等于滑轮左侧绳子减小的长度
11. 小明用一块长方形平面镜反射太阳光, 并将反射的太阳光投射到一块与镜面平行且足够大的白纸上, 则白板上的光斑是 ()
- A. 圆形的, 不是太阳的像
 - B. 圆形的, 是太阳所成的像
 - C. 长方形的, 不是太阳的像
 - D. 长方形的, 是太阳所成像的一部分

12. 普通电饭锅具有加热和保温两种工作状态, 内部电路由一根电热丝和两只开关组成, 开关 S_1 受温度控制, 当温度低于 65°C 时自动闭合, 高于 85°C 时自动断开; 开关 S_2 须手动闭合, 按下按钮时 S_2 闭合, 当温度升高到 103°C 时 S_2 自动断开, 此后不能自动闭合, 下列判断正确的是 ()

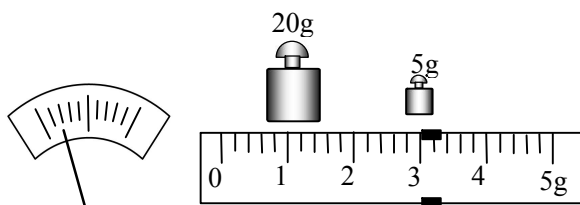


- A. 用冷水煮饭, 按下按钮后, 只有 S_2 是闭合的
- B. 用冷水煮饭, 按下按钮后, S_1 和 S_2 同时断开
- C. 用电饭锅烧冷水, 不按按钮, 水也能被加热
- D. 用电饭锅烧冷水, 按下按钮, 水被烧开后, 温度保持在 $65^{\circ}\text{C} \sim 85^{\circ}\text{C}$ 之间

二、填空题 (本题共 8 小题, 每空 1 分, 共 24 分)

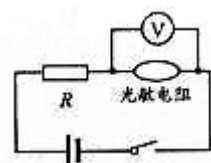
13. 2016 年 4 月 6 日, “实践 10 号”返回式卫星在内蒙古成功降落。“实践 10 号”返回过程中, 携带的水稻种子以_____为参照物是静止的; 它进入大气层后, 与大气摩擦, 外壳温度升高, 其内能_____ (增大/减小), 这是通过_____的方式改变内能。
14. 小明用托盘天平和量筒测量小石块的密度。将天平放在水平桌面上, 游码移到标尺左端的“0”刻度线处, 若指针位置如图甲所示, 应将平衡螺母向_____调节, 使天平平衡。

测量中，当右盘所加砝码和游码位置如图乙所示时，天平平衡，该石块的质量为_____g，接着他测出石块的体积为 10.0mL，则石块的密度为_____Kg/m³。



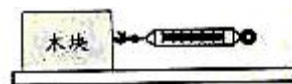
15. 2015 年 8 月 6 日，我国选手宁泽涛获得游泳世锦赛男子自由泳冠军。比赛中，宁泽涛头戴泳帽可以减少水的_____，他向后划水以获得向前的力，这说明力的作用是_____，到达终点时，因受到池壁作用力而停止运动，这表明池壁作用力改变了他的_____。

16. 右图是光照测量计的内部电路，光敏电阻在受到光照射时电阻为 400Ω，无光照射时电阻为 400000Ω，电源电压不变。光敏电阻与定值电阻 R 的连接方式是_____联。闭合开关，光敏电阻受到光照射时电压表的读数为 4V，其电功率为_____W，无光照射时电压表的读数_____（大于/小于）4V。



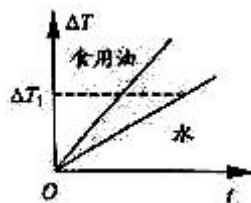
17. 星期天，小红一家到我市“枯枝牡丹园”游玩，刚踏进牡丹园就闻到阵阵花香，这一现象表明分子是_____的。小红所看到的红色牡丹花是花朵反射了白光中的_____光，一阵微风吹弯了花枝，这说明力可以使物体发生_____。

18. 如图所示，小芳用三条边长均不相等的长方形木块，在水平桌面上做“探究影响滑动摩擦力大小因素”的实验。实验时，弹簧测力计应沿_____方向拉动木块，使它做_____运动，为了“探究接触面积对滑动摩擦力的影响”，应比较长方体木块_____时受到的摩擦力。



19. 一种新型混合动力型汽车通过“制动再生”途径给内部蓄电池充电。制动时车轮带动电动机转动，电动机作为发电机使用，把汽车的_____能直接转化为_____能，此时“电动机”是应用_____原理工作的。

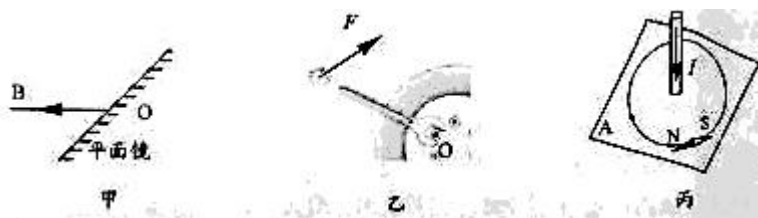
20. 小明在做“探究不同物质吸热升温特点”的实验时，用同一酒精灯分别给质量相等的水和食用油加热，可以认为单位时间内它们吸收的热量_____（相等/不相等）。用实验测得的数据画出它们升高的温度 ΔT 随时间 t 变化的图像如图所示，它们都是过原点的直线，即 $\Delta T=kt$ 。温度升高 ΔT_1 过程中食用油吸收的热量_____（小于/等于/大于）水；用 m 表示水的质量， c_1 和 c_2 分别表示水和食用油的比热容，则两条直线 k 的比值 $k_{\text{水}} : k_{\text{煤油}}$ 等于_____。



三、解答题（本题共 7 小题，共 52 分。解答 22、23 题时应有解题过程）

21. （6 分）根据题目要求作图：

- （1）在图甲中画出反射光线 OB 的入射光线。
- （2）在图乙中画出力 F 的力臂，
- （3）在图丙中画出静止在通电直导线附近 A 点的小磁针，并标出其磁极。



22. (6分) 小明的质量为 50Kg ，每只鞋与地面接触面积为 250cm^2 ， g 取 10N/Kg 。

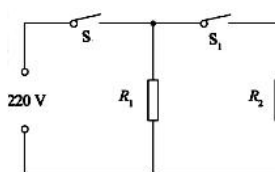
(1) 求小明的重力；

(2) 求小明单脚站立时对地面的压强；

(3) 小明从教学楼 1 楼走到 5 楼，估算他上楼时做的功。

23. (9分) 下表为某品牌取暖用油汀的铭牌，其内部电路如图所示， R_1 和 R_2 均为电热丝， S_1 是温度自动控制开关，闭合开关 S ，30min 内油汀消耗的电能为 $0.88\text{KW}\cdot\text{h}$ 。求：

额定电压		220V
额定功率	低温档	880W
	高温档	2200W

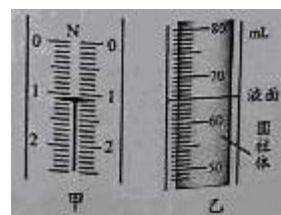


(1) 通过 R_1 的电流；

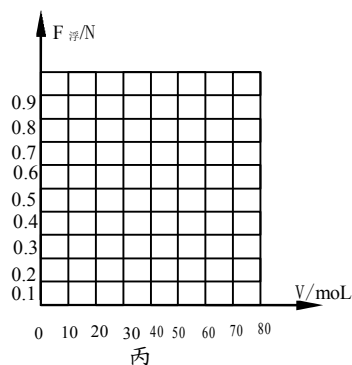
(2) 电热丝 R_2 的电阻；

(3) 30min 内开关 S_1 闭合的时间。

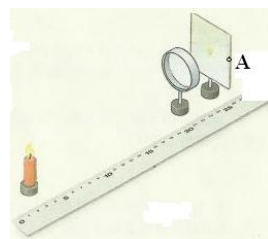
24. (6分) 小刚做“探究浮力与排开液体体积关系”的实验。他先在空气中测量圆柱体的重力，弹簧测力计的示数如图甲所示；再将圆柱体逐渐浸入注有 35.0mL 水的量筒中，弹簧测力计示数 F 和圆柱体排开水的体积 V 如下表：



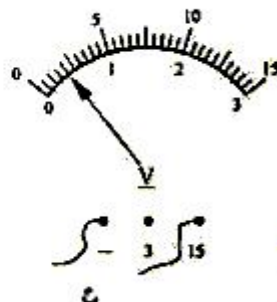
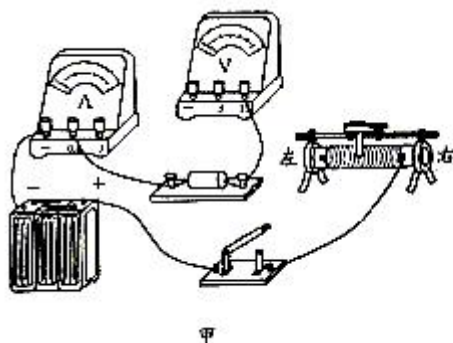
次数	1	2	3	4	5	6
F/N	1.0	0.9	0.8	0.7	0.6	0.5
V/mL	10.0	20.0	/	40.0	50.0	60.0



- (1) 图甲中弹簧测力计的读数为____N;
- (2) 第3次测量时量筒液面位置如图乙所示, 读数为____mL;
- (3) 第3次实验时圆柱体受到的浮力 $F_{\text{浮}}$ 为____N;
- (4) 利用表中数据, 在图丙中画出 $F_{\text{浮}}-V$ 图线;
- (5) 如改用酒精做实验, 在图丙中再画出对应的 $F_{\text{浮}}-V$ 图线, 并在图线上标明“酒精”。
25. (7分) 小明用蜡烛和毛玻璃光屏做“探究凸透镜成像规律”的实验。
- (1) 测量焦距时, 将凸透镜正对太阳光, 移动透镜, 让太阳光在白纸上会聚成一个____的光斑, 用刻度尺测量光斑到____的距离, 结果为 10.0cm;
- (2) 如图所示, 刚开始实验时烛焰的像只有一小部分成在光屏边缘的 A 处, 大部分不在光屏上, 产生这一现象的原因是_____;
- (3) 当蜡烛距透镜 5.0cm 时, 光屏上____(有/没有) 烛焰经透镜折射后的光线, 此时, 像成在____(光屏/蜡烛) 一侧;
- (4) 小明用 LED 灯做成字母“F”替换蜡烛, 将它放在透镜 15.0cm 处, 在光屏上成清晰的像。小明在毛玻璃光屏后面观察物和屏上的像, 他直接看到的物为“F”, 则他看到屏上像的形状为_____; 移去光屏, 在光屏处, 看到像的形状为_____。



26. (8分) 小华做测量电阻的实验, 电源电压为 6V, 滑动变阻器标有“20Ω 1A”字样。



- (1) 在图甲中用笔画线代替导线将实验电路连接完整;
- (2) 闭合开关前应将滑动变阻器的滑片移动到____端;
- (3) 闭合开关后, 电压表示数如图乙所示, 为准确测量这一电压, 接下来小华应进行的操作是_____;
- (4) 实验中, 滑片置于某位置时, 电压表示数突然变为 0, 而电流表示数不变, 产生

这一现象的原因是_____；

(5) 下表五组数据中有一组数据不是本实验中测得的，它是第_____（填写表格中表示序号的数字）组，你判断的依据是_____。

序号	1	2	3	4	5
U/V	1.0	2.0	3.0	4.0	5.0
I/A	0.10	0.19	0.30	0.40	0.51

27. (10分) 阅读短文，回答问题：

干爽与潮湿

水面上方同时进行着两种相反的过程：一方面，水分子从液面飞出来；另一方面，有的水分子撞到水面又回到水中。

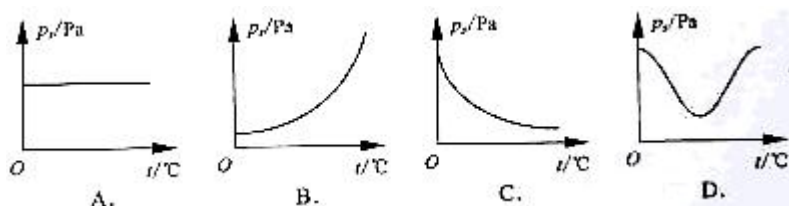
一瓶矿泉水喝了一半后，把瓶盖拧紧，随着水的不断蒸发，水面上方的水分子数目不断增多，回到水中的水分子也逐渐增多，最后，当气态水分子的数量增大到一定程度时，在相同时间内回到水中的水分子数等于从水面飞出的水分子数，这时，水蒸气的密度不再增大，水蒸气产生的压强就不变，水也不再减少，水与水蒸气达到平衡状态，蒸发停止。

处于平衡状态的水蒸气叫做水的饱和汽，在一定温度下，水的饱和汽的压强是一定的，这个压强叫做水的饱和汽压 P_s ， P_s 随温度变化而变化，温度升高时，液体分子运动加剧，单位时间内从液面飞出的分子数增多，原来的平衡被破坏，液体继续蒸发，水蒸气的压强继续增大，直至达到新的平衡。

影响蒸发快慢以及人们对于干爽与潮湿感受的因素，是空气中水蒸气的压强 P_1 与同一温度下水的饱和汽压 P_s 的比值 ($\frac{P_1}{P_s}$)。因此，人们用 ($R_h = \frac{P_1}{P_s}$) 来描述空气的潮湿程度， R_h 越小，人体表面的水分蒸发得越快，感觉干爽； R_h 越大，人体表面的水分蒸发得越慢，人就感觉潮湿。

(1) 水蒸发时，_____（有/没有）水分子从空气进入水中；

(2) 下列能表示水的饱和汽压随温度变化关系的图像是_____；



(3) 文中半瓶矿泉水上方形成了水的饱和汽，下列描述描述正确的是_____

- A. 水分子不再从水面飞出
- B. 水蒸气的压强小于该温度下水的饱和汽压
- C. 温度升高时，水蒸气的压强增大
- D. 温度升高，水面上方再次形成饱和汽后，从水中飞出的分子数大于回到水中的

(4) 6月1日, 我市早晨6时气温为 15°C , $R_h=0.96$, 下午14时气温为 25°C , 若当天空气中水蒸气的压强 P_1 保持不变, 则下列判断正确的是_____

- A. 下午14时 R_h 可能大于1
- B. 下午14时 R_h 一定小于0.96
- C. P_1 大于 15°C 时水的饱和汽压
- D. 人感觉下午14时比早晨6时潮湿

(5) 用短文中知识, 解释在潮湿天气里湿衣服不容易晾干的原因。

答_____。

盐城市 2016 年初中学业考试

物理试题参考答案

一、选择题（本题共 12 小，每小题 2 分，共 24 分。每小题给出的四个选项中，每题只有一个选项正确）

题号	1	2	3	4	5	6	7	8	9	10	11	12
答案	D	A	B	D	C	A	B	B	A	D	C	C

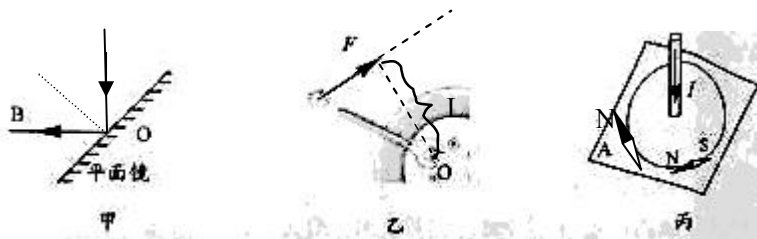
二、填空题（本题共 8 小题，每空 1 分，共 24 分）

13. 卫星 增大 做功
14. 右 28 2.8×10^3
15. 阻力 相互的 运动状态
16. 串 0.04 大于
17. 永不停息的做无规则运动 红 形变
18. 水平 匀速直线 横放和侧放
19. 机械 电 电磁感应
20. 相等 小于 C_2 ; C_1

三、解答题（本题共 7 小题，共 52 分。解答第 22、23 题时应

有解题过程）

21.



22. (1) $G = mg = 50\text{kg} \times 10\text{N/kg} = 500\text{N}$

$$(2) p = \frac{F}{S} = \frac{G}{S} = \frac{500\text{N}}{0.025\text{m}^2} = 2 \times 10^4 \text{Pa}$$

$$(3) W = Gh = 500\text{N} \times 12\text{m} = 6000\text{J}$$

23. (1) 当开关 S 闭合、 S_1 断开时，仅有 R_1 接入电路，此时油汀处于低温档

$$P_{\text{低}} = P_1 = 880\text{W}$$

$$I_1 = \frac{P_1}{U} = \frac{880\text{W}}{220\text{V}} = 4\text{A}$$

(2) 当开关 S、 S_1 都闭合时， R_1 、 R_2 并联接入电路，此时油汀处于高温档

$$P_{\text{高}} = P_1 + P_2 = 2200\text{W}$$

$$P_2 = P_{\text{高}} - P_1 = 2200\text{W} - 880\text{W} = 1320\text{W}$$

$$R_2 = \frac{U^2}{P_2} = \frac{(220\text{V})^2}{1320\text{W}} = 36.67\Omega$$

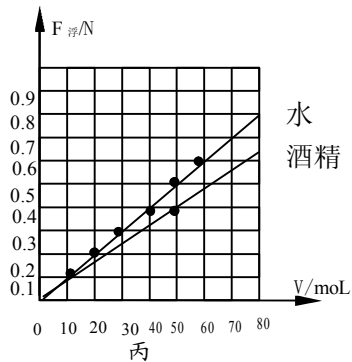
(3) 当开关 S、S₁ 都闭合时，电路功率为 2200W；开关 S 闭合、S₁ 断开时，电路功率为 880W，设 30min 内开关 S₁ 闭合的时间为 t 小时，则在高温档工作的时间为 t 小时，低温档工作的时间为 (0.5-t) 小时。

$$W_{\text{总}} = 0.88\text{KW} \cdot \text{h}$$

$$2.2\text{KW} \times t + 0.88\text{KW} \times (0.5\text{h} - t) = 0.88\text{KW} \cdot \text{h}$$

$$t = 1/3\text{h} = 20\text{min}$$

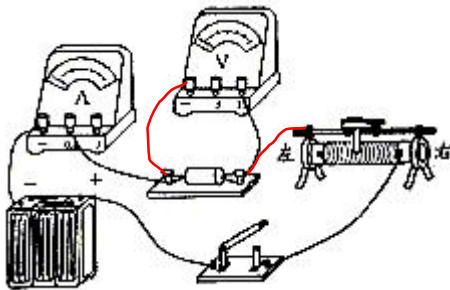
24. (1) 1.1 (2) 65 (3) 0.3 (4) 如下图 (5) 如下图



25. (1) 最小最亮 凸透镜
 (2) 烛焰、透镜、光屏三者的中心不在同一水平直线上
 (3) 有 蜡烛
 (4)



26. (1) 如图所示



- (2) 最左
 - (3) 断开开关，换用电压表小量程测量
 - (4) 电压表发生断路
 - (5) 1 定值电阻的阻值大约是 10Ω ，滑动变阻器的最大阻值为 20Ω ，电源电压为 $6V$ ，所以电路中通过的最小电流大约是 $0.2A$
27. (1) 有 (2) B (3) C (4) B
- (5) 越潮湿， R_h 越大，衣服表面的水分蒸发的越慢。